



Pfade einstellen

Stand: März 2016

Diese Anleitung bezieht sich auf FixFoto, V 3.60.
In älteren oder neueren Versionen könnte die Arbeitsweise anders sein.

Diese Anleitung soll zeigen, wie man **Pfad-Favoriten** einstellen kann, die bei verschiedenen Programmaktionen einen schnellen Zugriff auf häufig benötigte Ordner erlauben.

Außerdem wird gezeigt, wo das Programm bestimmte **Ordner für eigene Aufgaben** angelegt hat und wie man das ändern kann.

Hinweis: Die Bezeichnungen *Pfad*, *Ordner* und *Verzeichnis* bedeuten weitgehend dasselbe, wobei mit *Pfad* der gesamte Zugriffspfad mit allen Ordnern gemeint ist, die der Reihe nach geöffnet werden müssen, um ans Ziel zu gelangen.

Pfad-Favoriten

Bei den Aktionen

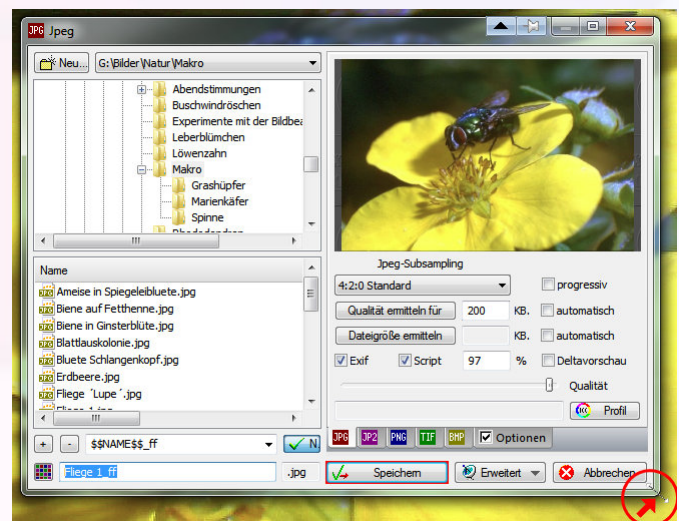
- **Wahl eines Computer-Verzeichnisses**
- **Speichern unter...**
- **Kopieren nach.../Verschieben nach...**
- **Bilderlisten: in Verzeichnis kopieren**
- **Bild überlagern: Maskenverzeichnis**
- **Zielpfad der Stapelverarbeitung**

führt das Programm intern eine Liste der zuletzt verwendeten Ordner. Diese Liste kann maximal 30 Einträge umfassen. Aus dieser Liste kann man durch einfachen **Mausklick** dann sofort in einen der vorher benutzten Ordner wechseln.

Tip: Das Fenster, in dem die Ordnerhierarchie angezeigt wird, ist standardmäßig recht klein eingestellt. Sie können es jedoch beliebig vergrößern, indem Sie mit der Maus exakt die untere rechte Ecke anfassen (der Mauspfedel wird zum schrägen Doppelpfeil) und das Fenster größer ziehen. Sie können auch exakt den rechten oder unteren Fensterrand anfassen und verschieben.

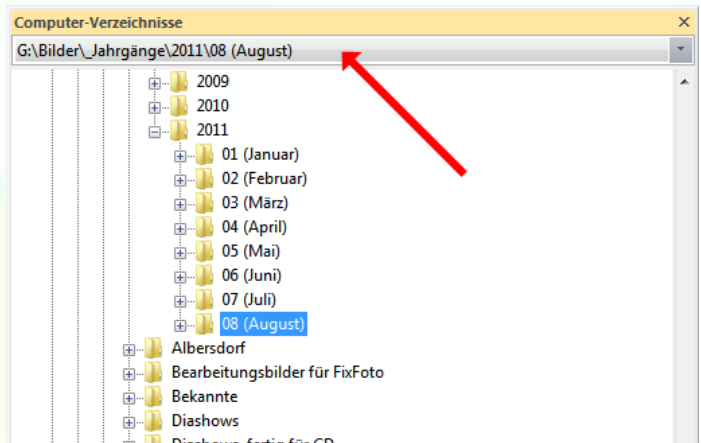
Ebenso können Sie es an eine andere Position verschieben: Klicken Sie in den Kopfbereich mit dem Fenstertitel, halten die Maustaste fest und verschieben das Fenster.

FixFoto merkt sich Größe und Position und stellt die Fenster beim nächsten Aufruf wieder so ein.

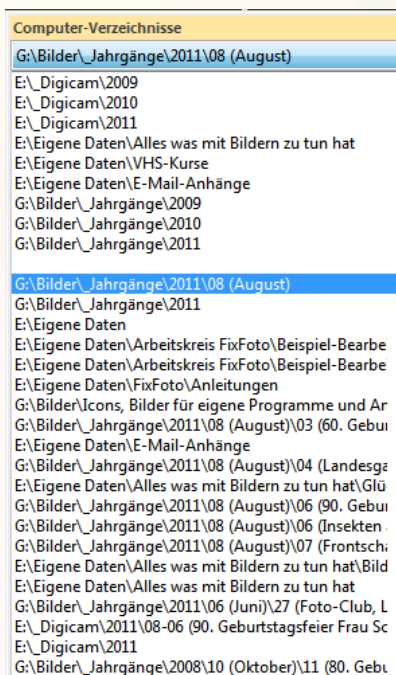
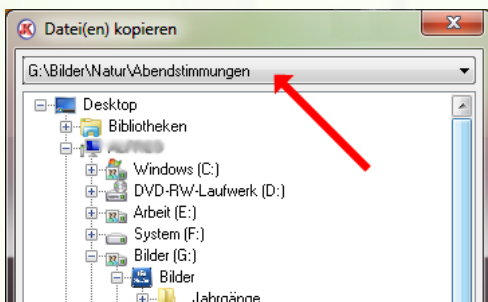


Ordner aus einer Liste wählen

Bei den oben genannten Funktionen steht jeweils unter der Überschrift des Fensters (der Funktionsbezeichnung) eine Zeile mit dem derzeit aktuellen Zugriffspfad, wie hier in Beispielen für die Computer-Verzeichnisse



und für die Funktion *Kopieren nach...* gezeigt.



Wenn Sie auf diese Zeile klicken, klappt eine Listbox mit den Einträgen auf, die Sie zuletzt benutzt haben. In meinem Beispielbild ist diese Liste zweigeteilt: der obere Bereich enthält die **Pfad-Favoriten**. Dieser obere Teil bleibt stets so erhalten, so dass ich schnellen Zugriff auf die hier aufgeführten Ordner habe.

Im Kapitel **Pfad-Favoriten verwalten** beschreibe ich, wie diese Liste selbst erstellt oder geändert wird.

Im unteren Teil stehen dann immer wieder andere Ordner, eben die, die zuletzt angesehen wurden, wobei die zeitlich als letztes angesehenen oben stehen.

Durch **Anklicken** der Zeile mit dem gewünschten Ordner springt das Programm sofort dorthin. Sie ersparen sich dabei viel Klickarbeit in der Ordnerhierarchie. Sie müssten sonst diese Ordner mühsam vom Arbeitsplatz aus durch Öffnen eines Unterordners nach dem anderen aufsuchen.

Wenn Sie eine Zeile aus der Liste entfernen möchten, halten Sie **Strg** gedrückt und klicken die Zeile an.

(Leider merkt sich das Programm dieses Löschen nur für diesen Aufruf, beim nächsten Mal sind die entfernten Einträge wieder da.)

Pfad-Favoriten verwalten


Als Pfad-Favoriten können Sie eine Reihe an Bildverzeichnissen aufnehmen, die Sie häufig benutzen. Gehen Sie dazu diesen Weg: Menü **Datei** → **Einstellungen** → Registerkarte **Pfade**.

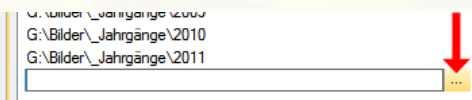
Darauf hin öffnet sich dieses Fenster:

Oben links sehen Sie die bereits eingetragenen Pfad-Favoriten.



Diese Icons ermöglichen die Manipulation der Liste:

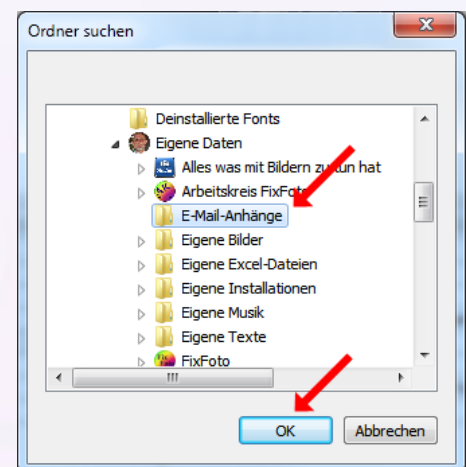
Das linke Symbol  erzeugt am Ende der Liste einen neuen, zunächst leeren Eintrag:






Mit Klick auf die drei Punkte am Ende der Zeile (siehe roter Pfeil) öffnet sich ein Auswahlfenster "Ordner suchen".

Hier navigieren Sie zu dem Ordner, der als neuer Favorit hinzugefügt werden soll. Klicken Sie lediglich den Namen an und dann unten **OK**.

Damit ist der Ordner aufgenommen.

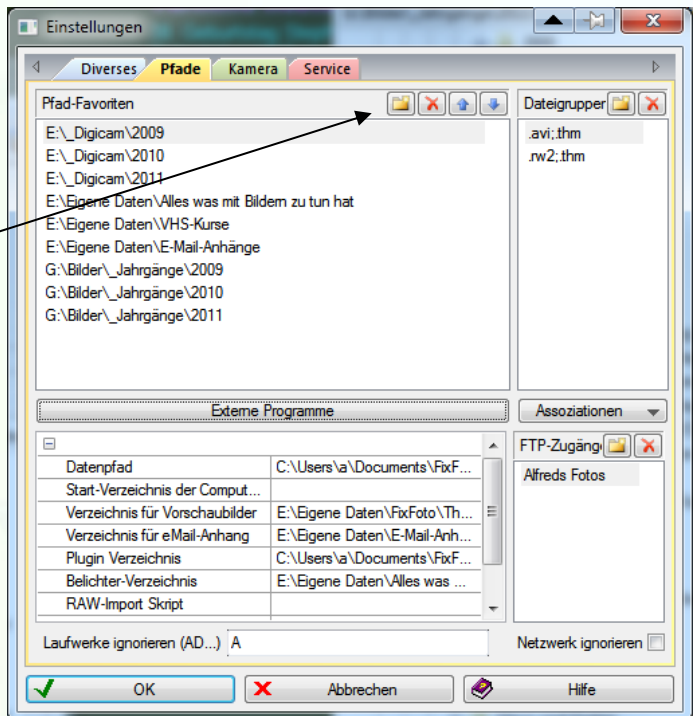


Das zweite Symbol von links  erlaubt es, die gerade angeklickte Zeile mit einem Zugriffspfad wieder aus der Favoritenliste zu löschen. Achtung: es erfolgt keine weitere Nachfrage!

Die beiden rechten Symbole   erlauben das Umordnen der Liste: Klicken Sie eine Zeile an und dann auf die Pfeilsymbole: die Zeile wird entsprechend nach oben oder unten verschoben.

Schließen Sie die Einstellungen unten links mit Klick auf **OK**. (Wenn Sie das Fenster lediglich mit dem Schließfeld oben rechts beenden, werden die Einstellungen nicht gespeichert!)

Die Favoriten erscheinen in der Liste der zuletzt gewählten Ordner immer ganz oben.



Programmpfade

Im unteren Teil der Einstellungen (siehe oben: Menü **Datei** → **Einstellungen** → Registerkarte **Pfade**) sind einige Pfade aufgelistet, in denen das Programm Einstellungsdateien, Bilddateien usw. ablegt oder erwartet.

Ein Teil dieser Pfade kann geändert werden, so dass Sie z.B. die Ordner auf einem Laufwerk unterbringen können, dass von der Datensicherung erfasst wird oder das besonders schnell ist.

☐	
Datenpfad	C:\Users\A\Documents\FixFoto
Start-Verzeichnis der Computer-Ansicht	
Verzeichnis für Vorschaubilder	E:\Eigene Daten\FixFoto\Thumbnail-Datenbank
Verzeichnis für eMail-Anhang	E:\Eigene Daten\E-Mail-Anhänge
Plugin Verzeichnis	C:\Users\A\Documents\FixFoto\Plugin
Belichter-Verzeichnis	E:\Eigene Daten\Alles was mit Bildern zu tun hat...
RAW-Import Skript	

Das Ändern von Pfaden erfolgt für alle Verzeichnisse auf dieselbe Weise:

Klicken Sie zuerst die zu ändernde Zeile an. Mit Klick auf die dann erscheinenden drei Punkte am Ende der Zeile (siehe roter Pfeil) öffnet sich ein Auswahlfenster "Ordner suchen". Hier navigieren Sie zu dem Ordner, der als neues Verzeichnis dienen soll. Klicken Sie lediglich den Ordernamen an und dann unten auf **OK**.

☐	
Datenpfad	C:\Users\A\Documents\FixFoto
Start-Verzeichnis der Computer-Ansicht	...
Verzeichnis für Vorschaubilder	E:\Eigene Daten\FixFoto\Thumbnail-Datenbank
Verzeichnis für eMail-Anhang	E:\Eigene Daten\E-Mail-Anhänge
Plugin Verzeichnis	C:\Users\A\Documents\FixFoto\Plugin
Belichter-Verzeichnis	E:\Eigene Daten\Alles was mit Bildern zu tun hat\Bildbest...
RAW-Import Skript	

Datenpfad: Dieser Pfad kann nicht geändert werden. Er wird einmalig bei der Neuinstallation des Programms angelegt. Dazu gibt FixFoto bereits die passende Stelle vor, so dass Sie daran nichts ändern müssen und können.

Die im folgenden beschriebenen Verzeichnisse sind teils von FixFoto vorgegeben, teils stehen noch keine Angaben. In jedem Fall können Sie die Ordner ändern: Legen Sie vorab an einer beliebigen Stelle (für die Sie Schreibrechte benötigen), einen Ordner mit beliebigem Namen an. Orientieren Sie sich bei der Namensgebung aber ein wenig an den vorgeschlagenen Bezeichnungen.

Diesen neuen Speicherort teilen Sie FixFoto dann mit, indem Sie die betreffende Zeile in den Einstellungen anklicken, dann rechts auf die drei Punkte klicken und den neuen Ordner auswählen (wie oben beschrieben).

Start-Verzeichnis der Computer-Ansicht: Legt den Pfad der Computer-Ansicht beim Programmstart fest. Bei jedem Start von FixFoto werden dann zunächst die Bilder dieses Verzeichnisses gezeigt. Bleibt dieser Eintrag leer, startet die Computer-Ansicht im zuletzt benutzten Verzeichnis.

Verzeichnis für Vorschaubilder: In diesem Verzeichnis speichert FixFoto die Datenbank mit den Vorschaubildern der Computer-Ansicht, damit die Anzeige der Minibilder beschleunigt wird.

Wenn Sie einen anderen Ordner als bisher auswählen, wird die Datenbank der Vorschaubilder neu aufgebaut. Das geschieht automatisch. Sie merken es daran, dass einmalig beim Aufruf eines Bildverzeichnisses in der Computer-Ansicht die Vorschaubilder neu erzeugt werden (Baustellenschilder).

Verzeichnis für E-Mail-Anhang: Legt den Ordner fest, in dem Bilder, die Sie direkt aus FixFoto heraus als E-Mail-Anhang verschicken, zwischengespeichert werden.

Sobald Sie erneut Bilder auswählen, um sie als E-Mail-Anhang aus FixFoto heraus zu verschicken, werden die temporär gespeicherten Bilder des vorigen Males automatisch gelöscht.

Plugin Verzeichnis: In diesem Verzeichnis werden Adobe Photoshop®-kompatible Plugins erwartet. Plugins sind kleine Zusatzprogramme, die nur bestimmte Aufgaben ausführen und in FixFoto entweder über das Menü *Extras* → *Plugins* oder über den *Aufgabenbereich* im Abschnitt *Plugins* zu erreichen sind.

Wenn Sie Plugins verwenden, müssen Sie deren Programmdateien (mit der Endung *.8bf*) in den Plugin-Ordner kopieren und FixFoto diesen Pfad mitteilen.

Belichter-Verzeichnis: Nennen Sie den Ordner z.B. *Bildbestellung*, in dem Bilder für eine Bildbestellung abgelegt werden sollen.

Wenn ein gültiger Pfad zum Belichter-Verzeichnis existiert, wird jedes Bild, dessen Zuschneiden in einem *Belichterformat* mit **Strg** + **rechter Maustaste** abgeschlossen wird, automatisch in einem Unterverzeichnis des Belichter-Verzeichnisses mit dem Namen des Formats gespeichert. Das entsprechende Formatverzeichnis wird automatisch erstellt, falls es noch nicht vorhanden ist.

Beispiel: Es ist das Format 10x15 gewählt und so zugeschnitten worden. Das Bild wird automatisch in der Verzeichnis *...\Bildbestellung\10x15* kopiert.

Das Belichter-Verzeichnis wird auch für die Funktion **In Belichterverzeichnis speichern** im *Dialog Ausschneiden* oder im Skript ScalePrint (<http://www.ffsf.de/resources/scaleprint.164/>) verwendet.

RAW-Import Skript: Hier wird kein Ordnername sondern eine Skriptdatei erwartet. Wenn ein Skript eingetragen ist, ersetzt es den Dialog "RAW-Import". Das Skript muss ein 16-Bit-Tiff erzeugen und den vollständigen Pfad per *FF_SetParam()* übergeben. Diese Datei wird in die 16-Bit-Bearbeitung geladen und sofort gelöscht.

Tipp: Wie stelle ich fest, ob ich für einen Ordner Schreibrechte habe?

Kopieren Sie über den Explorer eine beliebige (kleine) Datei in den zu testenden Ordner. Wenn das ohne Fehlermeldung funktioniert, haben Sie Schreibrechte. Die Datei können Sie dann in dem Ordner wieder löschen.

Gute Kandidaten für Pfade, in denen auf jeden Fall Schreibrechte vorliegen, sind unter Windows 7, 8 und 10 z.B. *C:\Users\[Benutzername]* und die Unterordner, wer unbedingt noch Windows XP verwenden muss, nimmt z.B. *C:\Dokumente und Einstellungen\[Benutzername]\Eigene Dateien* und die Unterordner.