



# Bilder optimal für Präsentationen skalieren

(Übung im FixFoto-Arbeitskreis Dithmarschen)

Stand: Juni 2016

Diese Anleitung bezieht sich auf FixFoto, V 3.60.

In älteren oder neueren Versionen könnte die Arbeitsweise anders sein.

Wenn Bilder optimal für eine Präsentation auf einem Beamer oder einem TV-Gerät gezeigt werden sollen, kann man das Skript **Formatnormierung** zur Vorbereitung einsetzen.

## Vorarbeit

Sie sollten zunächst im Fenster **Aufgabenbereich** → **Skripte** → **Skalieren** nachsehen, ob dort der Eintrag **Formatnormierung** vorhanden ist. Wenn ja, zur Versionskontrolle einmal **doppelklicken**. Unten links sollte eine V 2.23 oder höher stehen. Wenn nicht, dann muss zunächst die neueste Skriptversion heruntergeladen und importiert werden.

- Das Skript kann hier <http://www.ffsf.de/resources/formatnormierung.151/> geholt werden. Bitte merken, wo es gespeichert wird (normalerweise im Ordner **Downloads**). Dann in FixFoto Menü **Datei** → **Importieren** → **Skript importieren** → die heruntergeladene Datei **Formatnormierung.zip** suchen und **Öffnen**. Damit ist das Skript installiert.
- Als weitere Vorarbeit sollten Sie eine Bilderliste anlegen und in diese Liste alle Bilder hineinziehen, die für die Präsentation verwendet werden sollen.
- Schließlich muss noch ein neuer Ordner angelegt werden (z.B. mit dem Namen **Präsentation** als Unterordner von **Eigene Bilder**), in den nachher die fertig per Skript vorbereiteten Bilder kopiert werden. Dieser Ordner mit seinen Bildern ist dann später die Grundlage für die Präsentation und kann z.B. auf einen USB-Stick zum Mitnehmen kopiert werden.

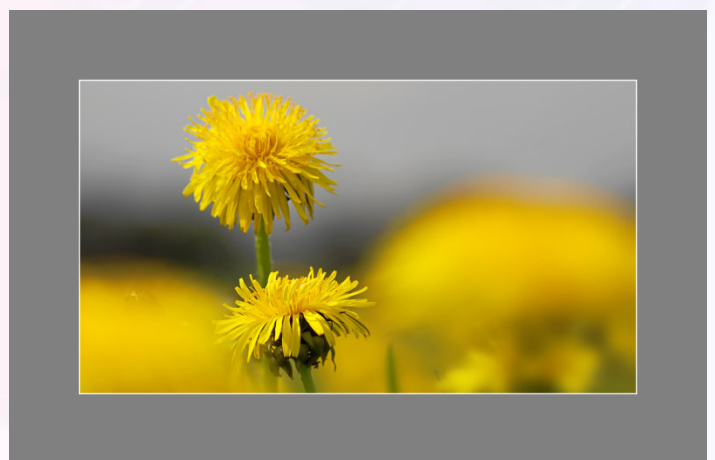
## Skripteinstellungen

Für die Darstellung bei der Präsentation (speziell per Beamer) sieht es optisch sehr elegant aus, wenn alle Bilder gleichmäßig mit einem zarten weißen Rand versehen sind, der dem Bild eine Art Rahmen und Abschluss gibt. Das kann dann z.B. so ähnlich wie in diesem Bild aussehen:

Alle nötigen Arbeiten dafür kann das Skript **Formatnormierung** durchführen.

Sie rufen das Skript (wie oben schon beschrieben) mit einem **Doppelklick** auf.

Für das Skript gibt es auch eine Anleitung, in der alle Funktionen beschrieben werden. Dazu klicken Sie unten links auf das Fragezeichen **?**.



Nach dem Skriptaufruf erscheint dessen Einstellungsdialog.

Die im rechten Bild gestrichelt eingerahmten Bereiche müssen nun passend eingestellt werden.

Oben links im Block **Auswahl** stellen Sie ein, welche Bilder verwendet werden sollen. Wenn das aus der Bilderliste erfolgen soll, stellen Sie das entsprechend ein.

Oben rechts bei **Zielvorgaben** muss das Format eingestellt werden, das die fertigen Bilder erhalten sollen.

Für ein TV-Gerät sollten also als Breite 1920 und als Höhe 1080 Pixel eingetragen werden.

Beamer haben oft noch keine Full-HD-Auflösung. Dann muss die im Beamer mögliche Auflösung eingetragen werden, z.B. 1366 x 768.

Der Wert bei **Umrandung** gibt in Pixeln an, wenn das Bild einen zarten Rahmen bekommen soll, also z.B. 3 Pixel. Rechts daneben kann die **Farbe** dieses Randes eingestellt werden, also z.B. weiß. Wenn kein Rand gewünscht ist, stellen sie 0 ein.

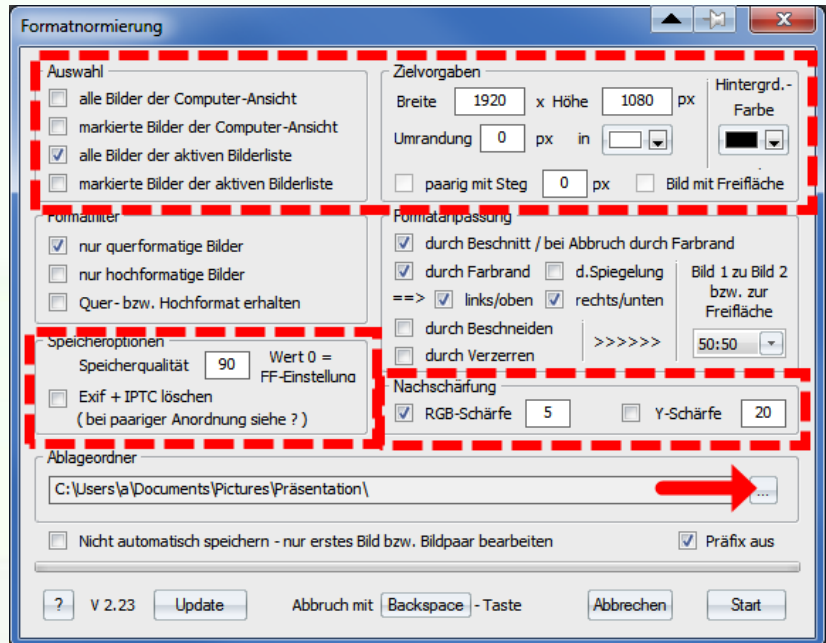
Der rechte Bereich **Hintergrund-Farbe** stellt die Farbe des Hintergrundes ein, wenn Hochformatbilder verwendet werden, also z.B. schwarz oder dunkelgrau.

Der Bereich **Speicheroptionen** regelt die Qualität der Bilder, ebenso rechts daneben die **Nachschärfung**. (Zur Erinnerung: skalierte Bilder verlieren immer etwas an Schärfe und müssen daher leicht nachgeschärft werden.)

Nun müssen Sie als letztes noch unten mit Klick auf die Schaltfläche  (roter Pfeil) den Ordner auswählen, der oben als Zielordner angelegt wurde. Der Zugangspfad erscheint danach in der Zeile bei **Ablageordner**.

Diese Grundeinstellungen gelten für alle Bilder. Die Daten bleiben erhalten und stehen beim nächsten Skriptaufruf wieder so zur Verfügung.

Für die folgende Bearbeitung der Bilder müssen Sie eine Fallunterscheidung treffen, weil Hoch- und Querformatbilde etwas unterschiedliche Einstellungen brauchen.

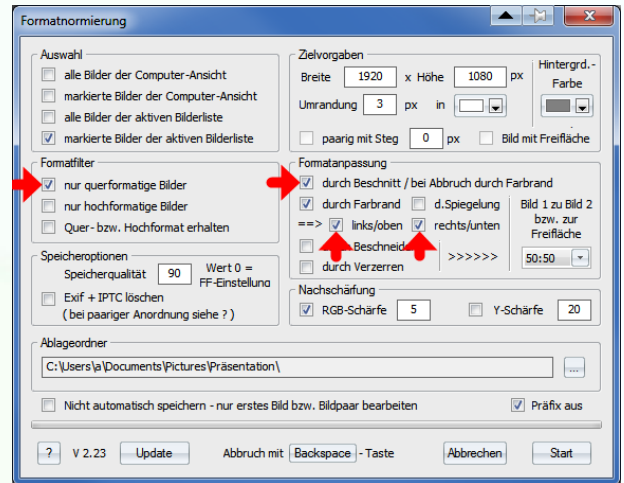


## Querformatbilder

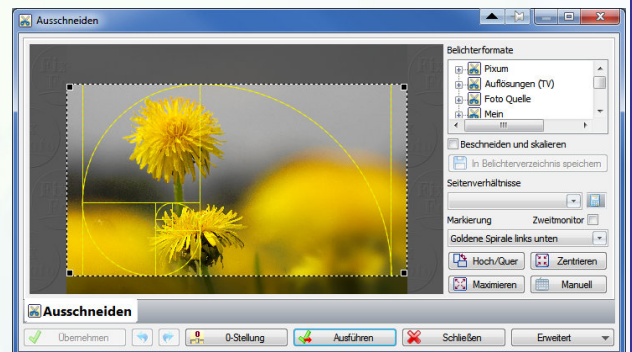
Im Bereich **Formatfilter** setzen Sie den Haken bei **nur querformatige Bilder**.

Bei **Formatanpassung** setzen Sie den Haken bei **durch Beschnitt/bei Abbruch durch Farbrand**. Der Haken bei **durch Farbrand** setzt sich dabei automatisch. Die übrigen Einstellungen in diesem Bereich sind beliebig.

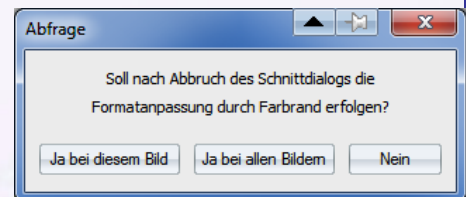
Damit sind alle Einstellungen getroffen und das Skript kann unten rechts mit **Start** in Aktion gesetzt werden.



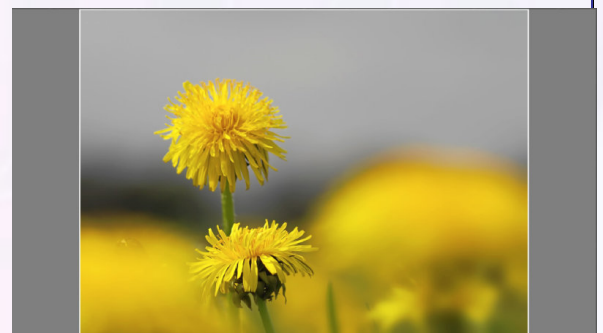
Es wird nun ein Bild nach dem anderen im Zugschneidedialog gezeigt, in dem bereits der gestrichelte Beschnittrahmen voreingestellt ist. Hier kann jetzt der gewünschte Bildausschnitt gewählt werden. Dann **Ausführen** anklicken.



Wenn Sie feststellen, dass sich dieses Bild nicht vernünftig zuschneiden lässt, weil dann z.B. zu viel verloren gehen würden, klicken Sie auf **Schließen** (= abbrechen). Daraufhin erscheint diese Entscheidungsbox:



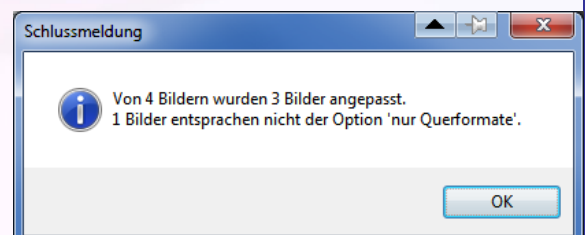
Die Wahl von **Ja bei diesem Bild** führt dazu, dass das Bild nicht zugeschnitten sondern wie bei einem Hochformatbild (siehe weiter unten) mit der gewünschten Hintergrundfarbe rechts und links vergrößert wird. Das sieht im Ergebnis dann so aus:



Die Wahl von **Ja bei allen Bildern** führt zum selben Ergebnis. Wenn aber weitere Bilder nicht zugeschnitten werden sollen, erfolgt die Nachfrage nicht erneut, sondern auch diese Bilder werden automatisch mit dem Hintergrund versehen.

Die Wahl von **Nein** führt dazu, dass das Bild gar nicht bearbeitet und auch nicht in den Zielordner kopiert wird. Es wird also schlicht und einfach ganz ausgelassen.

Nach dem Durchlauf aller Bilder gibt es noch eine Meldung.



## Hochformatbilder

Jetzt rufen Sie sofort das Skript erneut auf und ändern die Einstellungen für Hochformatbilder.

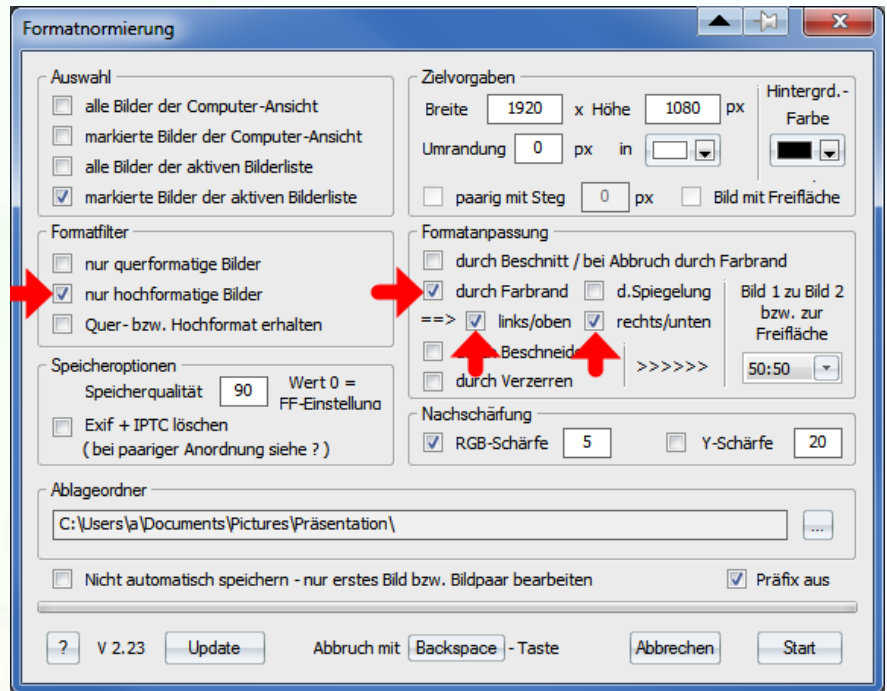
Im Bereich **Formatfilter** setzen Sie den Haken bei *nur hochformatige Bilder*.

Bei **Formatanpassung** setzen Sie den Haken bei *durch Farbrand*. **Achtung:** Auch wenn der Haken bereits gesetzt ist, klicken Sie ihn erneut an, erst dann verschwindet der darüber stehende Haken bei *durch Beschnitt...*

Die Haken bei *links/oben* und *rechts/unten* führen dazu, dass das fertige Bild später symmetrisch links und rechts durch die Hintergrundfarbe ergänzt wird.

Wenn z.B. nur der Haken bei *links/oben* gesetzt ist, wird die Hintergrundfarbe nur links gesetzt und das Bild an den rechten Rand. Links kann man dann z.B. per *Logo einblenden* später noch einen Erläuterungstext eintragen.

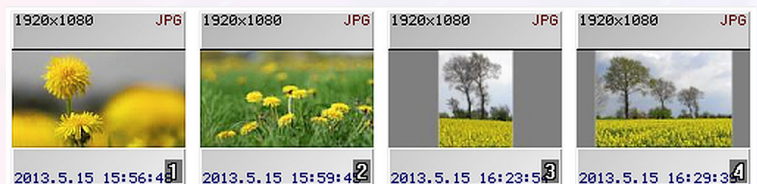
Hochformatbilder müssen nicht beschnitten werden, sie bleiben immer unverändert und werden nur links und rechts durch die Hintergrundfarbe ergänzt. Es erscheint also auch kein Zuschnittdialog sondern lediglich die Abschlussmeldung.



## Ergebnis

Nachdem nun alle Bilder bearbeitet sind, können Sie über das Fenster *Computer-Verzeichnisse* den Ordner *Präsentation* (oder wie er auch immer bei Ihnen heißt) aufrufen. Die Vorschaubilder sehen dann z.B. so aus:

Alle Bilder sind mit dem gewünschten, zarten Rand versehen, die Hochformate (und evtl. einige Querformate, siehe oben) mit der eingestellten Hintergrundfarbe versehen.



Zudem haben alle Bilder exakt das gewünschte Pixelformat, hier also 1920 x 1080 Pixel.

**Tip:** Um die Bilder für die Präsentation in eine bestimmte Reihenfolge zu bringen, gibt es eine spezielle Anleitung:

[http://www.alfreds-fotos.de/FixFoto/Anleitungen/Bildreihenfolge\\_fixieren.pdf](http://www.alfreds-fotos.de/FixFoto/Anleitungen/Bildreihenfolge_fixieren.pdf)