



Bilder mit *CopyCard* und *MKCanon* automatisch einlesen

Stand: März 2016

Diese Anleitung bezieht sich auf FixFoto, V 3.60.
In älteren oder neueren Versionen könnte die Arbeitsweise anders sein.

Inhalt

| | |
|--|----|
| 1. Bilder einlesen..... | 1 |
| 1.1 Mein Arbeitsablauf..... | 1 |
| 1.2 Vorbemerkungen zur Ordnerhierarchie | 2 |
| 1.3 Skripte verwenden | 3 |
| 1.4 Skripte importieren | 4 |
| 2. MKCanon einrichten | 4 |
| 3. CopyCard einrichten..... | 7 |
| 4. Manuelle Konfiguration der *.ini-Dateien | 8 |
| 4.1 CopyCard.ini..... | 8 |
| 4.2 MKCanon.ini..... | 8 |
| 5. Probelauf..... | 11 |
| 6. Bilderimport im Computer verankern..... | 12 |
| 6.1 Vollautomatik..... | 12 |
| 6.2 Halbautomatik..... | 13 |
| 7. Fertig bearbeitete Bilder weiterverwenden | 14 |
| 8. Tipps und weitere Hinweise..... | 14 |

1. Bilder einlesen

1.1 Mein Arbeitsablauf

Dies ist eine ganz subjektive Anleitung, die meinen Arbeitsablauf beschreibt, wenn ich Bilder von der Kamera bzw. der Speicherkarte auf den PC herunterlade. Ich vermute jedoch, dass auch andere Anwender ähnlich vorgehen (möchten). Die bekommen hier eine ausführliche Arbeitsanweisung und können dann später die Einstellungen nach eigenen Wünschen abändern.

Ich beschreibe die Anwendung der beiden Skripte *CopyCard* und *MKCanon*, mit denen ich bereits seit Jahren erfolgreich arbeite. Es gibt auch andere Skripte und Optionen, um die Bilder auf den Computer zu holen (siehe auch Kapitel 8), diese Anleitung bezieht sich aber ausdrücklich nur auf die Arbeit mit den genannten Skripten.

Auch wer bereits erfolgreich mit dieser Kombination arbeitet, kann vielleicht noch den einen oder anderen Tipp mitnehmen, um die Arbeit noch weiter zu verbessern.

Ich habe diese Skripte bereits bei vielen anderen FixFoto-Anwendern eingerichtet und dabei überall die prinzipiell gleiche Ordnerstruktur erzeugt. Obwohl der Name es suggeriert, eignet sich **MKCanon** für alle möglichen Kameras, nicht nur für die von Canon! Ich selbst lese z.B. auch Bilder von Sony- und Panasonic-Kameras damit ein.

- Das Skript **CopyCard** dient dazu, die Bilder über einen Kartenleser auf den Computer zu holen. **Achtung:** Das Skript funktioniert nur für Kartenleser, nicht für den direkten Anschluss der Kameras per USB-Kabel!
- Das Skript **MKCanon** kann in **CopyCard** eingebunden werden und übernimmt die weitere Arbeit: Die Bilder werden von ihren kryptischen Bezeichnungen wie **DSC 1024** oder **IMG-3456** oder **P 100321** umbenannt, so dass der Name dem Aufnahmedatum entspricht, z.B. **2011-03-21 17-15-10**. Das hat den Vorteil, dass bereits am Bildnamen das Aufnahmedatum erkennbar ist. Und wenn Sie von mehreren Kameras mit unterschiedlichen Namensgebungen Bilder auf die beschriebene Weise herunterladen, werden die Bilder aller Kameras automatisch nach Aufnahmezeit richtig eingeordnet (vorausgesetzt, die Kamerauhren waren korrekt gestellt).

1.2 Vorbemerkungen zur Ordnerhierarchie

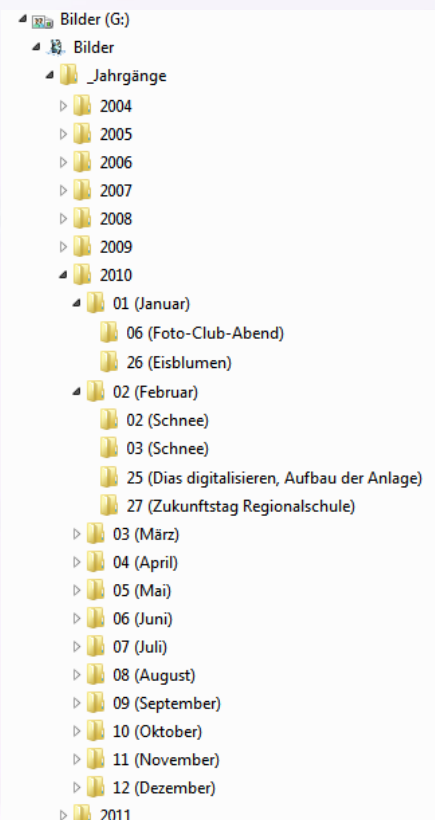
Nach der Vorgabe eines übergeordneten Verzeichnisses werden je nach Aufnahmedatum passende Unterordner angelegt und die Bilder hineinkopiert. Zusätzlich wird eine weitere Kopie in einem anderen Ordnerzweig als Backup erzeugt. Das kann auch auf einem anderen Laufwerk sein.

Für meine Zwecke hat sich dabei folgende Hierarchie bewährt:

Meine Bilder, mit denen ich arbeite ("Arbeitsordner"), stehen auf dem **Laufwerk G** (das bei mir den Namen **Bilder** trägt) in einem Oberordner **Bilder**. Darin steht ein Unterordner **_Jahrgänge** (das **_** bewirkt, dass dieser Ordner in der Reihenfolge immer vorn steht). In diesem Jahrgangsordner werden alle Unterordner beim Einlesen automatisch erzeugt. Es entstehen Monatsordner und darin für alle Tage, an den Bilder aufgenommen wurden, Tagesordner mit einer Bezeichnung der Fotoaktion.

Ich wiederhole: Diese ganze Struktur, beginnend mit den Jahresordnern, wird beim Einlesen von Bildern automatisch nach Bedarf erzeugt.

Außerhalb des Ordners **_Jahrgänge**, aber im Oberordner **Bilder** habe ich dann weitere Bilderordner für andere Zwecke angelegt (**Haus und Garten**, **Rahmen**, **Natur** usw.), die weiter unten stehen und im Beispielfeld nicht sichtbar sind.



Mein Bilder-Backup steht auf **Laufwerk E** (das im Moment den Namen **Arbeit** trägt) im Ordner **_Digicam**. In diesem stehen dann wieder Jahrgangsordner. Darin stehen für jeden Aufnahmetag Unterordner mit der Bezeichnung der Fotoaktion. Die Bezeichnung ist identisch mit denen aus meinen Arbeitsordnern.

Auch diese Struktur wird beim Einlesen vollkommen automatisch erzeugt.

So habe ich nach dem Einlesen von Bildern sofort eine Kopie meiner Bilder (was in analogen Zeiten einem Negativ entsprechen würde). Beim Bearbeiten der Bilder brauche ich nicht darauf zu achten, immer mit **Speichern unter** zu sichern, um keine Bilder zu überschreiben, sondern kann einfach **Speichern**. Notfalls hole ich aus dem Backup-Ordner das Original zurück.



In dieser Anleitung beschreibe ich, welche Einstellungen ich gewählt habe, um diese Anordnung zu erstellen. Wenn Sie eigene Vorstellungen haben, brauchen Sie lediglich an den entsprechenden Stellen die Ordnerbezeichnungen und/oder die Platzhalter für das Umbenennen für Ihre Zwecke anzupassen.

Als Vorbereitung für den Datenimport müssen Sie die Oberordner anlegen, in denen später Ihre Arbeitsbilder liegen (bei mir **Bilder_Jahrgänge** auf Laufwerk **G:**) und in dem Ihr Bilder-Backup eingerichtet werden soll (bei mir **_Digicam** auf Laufwerk **E:**).

Bei Ihnen sind es vielleicht die Ordner **Eigene Bilder** und **Bilder-Backup**.

1.3 Skripte verwenden

Sie finden die für das Einlesen benötigten Skripte auf diesem Weg:

FixFoto-Forum → **Zubehörbereich** → **Skripte**. Für das Skript **CopyCard** öffnen Sie den Unterabschnitt **Bildtransfer**. Die Skripte sind alphabetisch sortiert. Ein Klick auf den **CopyCard** führt zu weiteren Informationen dazu. Bei **siehe auch Thema hierzu** finden Sie einen Verweis auf einen langen Thread im Forum, in dem die ganze Entwicklung und Benutzung des Skripts diskutiert wird.

Zum Herunterladen klicken Sie im Fenster der Skriptbeschreibung oben links auf die fett gedruckte Überschrift mit dem Skriptnamen. Merken Sie sich, wo die Datei auf Ihrem Computer gespeichert wird! Die heruntergeladenen Skript nicht selbst entpacken, das erledigt FixFoto anschließend automatisch.

Tipp: Es ist empfehlenswert, einen eigenen Ordner (z.B. "Für FixFoto") anzulegen, in den hinein alle im Zusammenhang mit FixFoto heruntergeladenen Dateien gespeichert werden, z.B. Skripte, Stapelverarbeitungen, Anleitungen, Belichterdaten, Seitenlayouts.

Als weiteres Skript brauchen wir **MKCanon**. Sie finden es wieder auf diesem Weg: **FixFoto-Forum** → **Zubehörbereich** → **Skripte** → **Exif & IPTC**. Laden Sie auch dieses Skript herunter.

Direkte Links zu den Skripten aus dieser Anleitung heraus:

CopyCard: <http://www.ffsf.de/resources/copycard.106/>

MKCanon: <http://www.ffsf.de/resources/mkcanon.112/>

1.4 Skripte importieren

Um die Skripte in FixFoto zu importieren, gehen Sie diesen Weg:

Menü **Datei** → **Importieren** → **Skript importieren**. In der Dateiauswahlbox dorthin navigieren, wo Sie die **CopyCard** beim Herunterladen gespeichert haben. Wählen Sie die Datei aus und führen einen Doppelklick darauf aus oder klicken Sie auf **Öffnen**.

Wiederholen Sie dieselben Schritte mit dem Skript **MKCanon**.

Die Skripte erscheinen im **Aufgabenbereich** → **Skripte**.

CopyCard finden Sie im Unterabschnitt **Download** als **CopyCard FF-Edition**, **MKCanon** im Unterabschnitt **Exif** als **MKCanon: Canon Exifs updaten** und ein zweites Skript **MKCanon: Konfigurieren**.

Ich beschreibe diese Orte nur, falls Sie später manuell auf die Skripte zugreifen möchten. Außer für die im folgenden beschriebene Einrichtung werden Sie die Skripte normalerweise auf diesem Wege nicht mehr aufrufen müssen. Wenn Sie dieser Anleitung folgen, geht später alles automatisch.

2. MKCanon einrichten

Nach dem Import der Skripte geht es an die Konfiguration der Skripte, die im Wesentlichen darin besteht, dem Programm mitzuteilen, wo Sie welche Ordner angelegt haben, um die Bilder dort abzulegen (siehe Kapitel 1.2) und wie die Umbenennung der Bilder erfolgen soll.

Öffnen Sie in FixFoto den **Aufgabenbereich**. Dort über **Skripte** → **Exif** → **MKCanon: Konfigurieren** suchen. Führen Sie einen **[Doppelklick]** darauf aus. Es erscheint eine Dialogbox dieser Art:

MKCanon konfigurieren V1.6

Exif

☒ Warnung bei Zugriff auf MakerNotes anderer Hersteller als Canon

☐ Vorhandene Einträge überschreiben

Exif-Einträge

Fotograf:

Copyright Fotograf: ©

Copyright Herausgeber: ©

Software: ©

Bildtitel: ©

☐ Überschreiben, auch wenn Feldbeschreibung Bildtitel leer ist

Kommentar: ©

Umbenennen ☐

Datei(pfad)-Anweisungen: %Make%

Index: 0

Backup ☒

Zielpfad: Originale %Make%

☐ Attribut 'ReadOnly' setzen

Externe Programme

THM-Dateien erstellen: ☐ WPRRepair.exe

Bel. Programm ausführen: ☐ WPRRepair.exe

IPTC ☐

☐ Vorhandene Einträge überschreiben

Feld:

Feldbeschreibung:

Zeichensatz: Escape: Code-Nr:

Zeitzone: <-- Leer ist Automatik

Füllen Sie nun die Felder so aus, wie im folgenden Bild zu sehen.

In den markierten Bereichen Laufwerk und Ordner eintragen

G:\Bilder_Jahrgänge\%ye%\%mo% (%nmo%)\%da% (%UserVar%)\%ye%-%mo%-%da% %ho%-%mi%-%se% %lcx% %nodo%

E:_Digicam\%ye%\%mo%-%ParentName%

Hier stehen die Pfadanweisung noch einmal so, dass man sie hier in der Anleitung markieren, in die Zwischenablage kopieren und dann direkt in der Konfigurationsbox wieder einfügen kann:

E:_Digicam\%ye%\%mo%-%ParentName%

G:\Bilder_Jahrgänge\%ye%\%mo% (%nmo%)\%da% (%UserVar%)\%ye%-%mo%-%da% %ho%-%mi%-%se% %lcx% %nodo%

Die gelb unterlegten Teile müssen dann an Ihren Computer und Ihre Startordner angepasst werden!

Im rot gestrichelten, linken Bereich tragen Sie auf Wunsch ein, was in jedem Bild hinterlegt werden soll, z.B. Ihr Name oder/und Ihre Webseite. Sie können die Zeilen auch leer lassen.

Der obere, rechte, rot gestrichelte Bereich beschreibt, wo die Bilder gespeichert werden und wie sie dabei umbenannt werden sollen (wie vorgeschlagen). Unten (grün gestrichelter, linker Pfeil) sehen Sie ausführlich, welcher Eintrag dort stehen könnte. Das sieht furchtbar kompliziert aus, muss aber auch lediglich ein Mal so eingetragen werden: Ganz links im grün gestrichelten Bereich finden Sie den Pfad zu Ihrem Arbeitsordner, hier müssen Sie die Daten Ihres Rechners eintragen. Die folgenden Daten regeln die Erzeugung von Jahres-, Monats- und Tagesordnern sowie die Umbenennung der Bilder. Dafür gibt es zahlreiche Platzhalter, die jeweils in **%** eingeschlossen werden.

Ich erläutere die Platzhalter auch noch ausführlich im Kapitel 4.2.

Die Zusammenstellung dieser Texte z.B. bei "Software" oder den Dateipfaden können Sie auch zusammenstellen, indem Sie auf den Button rechts daneben klicken. Es öffnet sich eine Listbox, aus der Sie den gewünschten Platzhalter auswählen. Wiederholen Sie den Vorgang für weitere Platzhalter. Sie werden fortlaufend aneinander gereiht. Sie können anschließend oder sofort dazwischen auch eigene Texte eintragen, z.B. "**Kamera-**" oder "**Optimiert mit FixFoto**" oder auch lediglich ein Leerzeichen " " oder ein "-" oder "_". So sparen Sie sich viel Tipparbeit.

Wer mit seiner Kamera auch RAW-Dateien erstellt, sollte den Haken bei "THM-Dateien erstellen:" setzen. (Siehe dazu auch im Kapitel 8 "Tipps und weitere Hinweise".)

Wenn Sie das Backup angehakt haben (rechts oben: zweiter rot gestrichelter Bereich), müssen auch dafür der Zielpfad und der Umbenennalgorithmus angegeben werden (siehe rechter, grün gestrichelter Pfeil).

Schließen Sie die Eingabe mit Klick auf **Speichern** unten rechts ab.

Dies ist eine Tabelle der möglichen Platzhalter. In der Spalte "Beispiel" sehen Sie, wie sich die Eintragung auswirkt. Die Tabelle ist aus der Bedienungsanleitung zu FixFoto entnommen.

| Beschreibung | Platzhalter | Beispiel |
|----------------------------|--|--------------------------------------|
| Name | | |
| Name | <code>%nam%</code> | DSC05684.JPG |
| Namensteil | <code>%nam0,3%</code> | DSC |
| Textteil ersetzen | <code>%nam%trp,DSC,IMG%</code> | IMG05684.JPG |
| Datum und Zeit | | |
| Datum (JJJJ-MM-TT) | <code>%ymd%</code> | 2006-05-11 |
| Zeit (HH-mm-ss) | <code>%hms%</code> | 12-28-36 |
| Jahr | <code>%ye%</code> | 2006 |
| Jahr, 2-stellig | <code>%ye2%</code> | 06 |
| Monat | <code>%mo%</code> | 05 |
| Monatsname | <code>%nmo%</code> | Mai |
| Tag | <code>%da%</code> | 11 |
| Tagesname | <code>%nda%</code> | Samstag |
| Stunde | <code>%ho%</code> | 12 |
| Minute | <code>%mi%</code> | 28 |
| Sekunde | <code>%se%</code> | 36 |
| Verschiedenes | | |
| Nummerierung (1-6-stellig) | <code>%num1%; %num2% ... %num6%</code> | |
| Alles groß | <code>%uc%</code> | DSC05684.JPG |
| Alles klein | <code>%lc%</code> | dsc05684.jpg |
| Erweiterung groß | <code>%ucx%</code> | DSC05684.JPG |
| Erweiterung klein | <code>%lcx%</code> | DSC05684.jpg |
| Doppelte Namen vermeiden | <code>%node%</code> | DSC05684 (1) .JPG; DSC05684 (2) .JPG |

Zusätzlich gibt es einige spezielle Umbenennen-Variablen:

| | | |
|---|---------------------------|------------------|
| Hersteller (Kamera) | <code>%Make%</code> | Canon |
| Kamera-Modell | <code>%Model%</code> | Canon_5D |
| Verzeichnisname ohne Pfad in der die Bilddatei gespeichert ist | <code>%ParentName%</code> | 03-21 (Frühling) |

3. CopyCard einrichten

Bereiten Sie nun eine Kamera-Speicherkarte so vor, dass sich darauf nur einige wenige Bilder befinden. Zum Probieren wäre es unzweckmäßig, sofort eine gefüllte Karte einzulesen. Das würde zum einen länger dauern, zum andern müssten Sie bei evtl. noch falscher Konfiguration die Daten alle manuell suchen und wieder löschen!

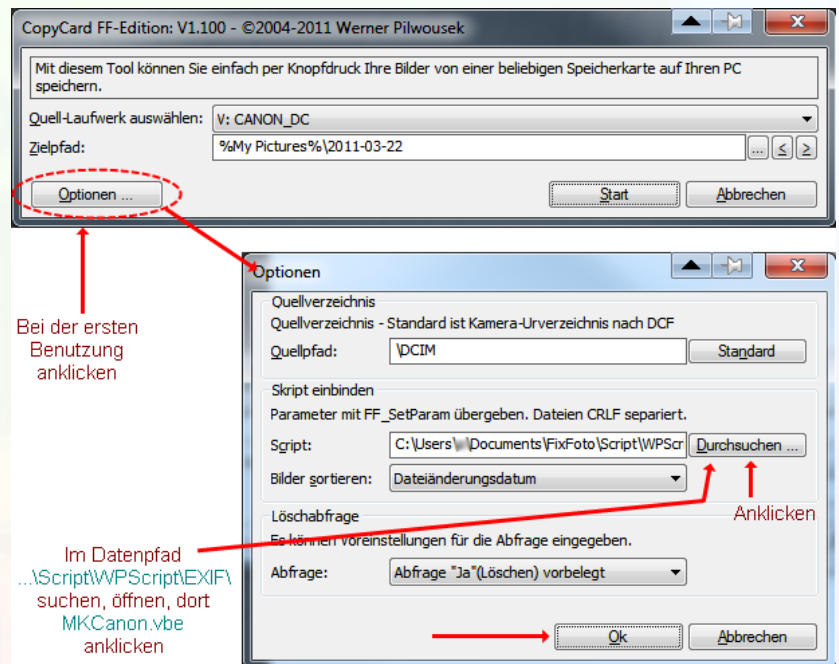
Entnehmen Sie die Speicherkarte aus der Kamera und stecken Sie in den Kartenleser des PC (entweder intern oder extern als USB-Gerät).

Nun öffnen Sie in FixFoto den **Aufgabenbereich**. Dort über **Skripte** → **Download** → **CopyCard FF-Edition** suchen. Führen Sie einen **[Doppelklick]** darauf aus. Es erscheint eine Dialogbox dieser Art:

Die Zeile "Zielpfad:" können Sie unverändert so übernehmen.

(Bei jedem Herunterladen wird hier ein temporärer Order mit dem Tagesdatum im Standardordner für eigene Bilder angelegt (im Beispiel: **%MyPictures%\2011-03-22**). Dieser Ordner dient lediglich als Zwischenspeicher und Datenquelle für **MKCanon**. Er wird nach dem vollständig durchgeführten Herunterladen automatisch wieder gelöscht.)

Bei dieser ersten Benutzung klicken Sie unten links auf **Optionen**, wodurch sich eine weitere Box öffnet.



In dieser Box binden Sie MKCanon ein, indem Sie auf **Durchsuchen...** klicken und **MKCanon.vbe** suchen.

Die Datei steht in dem im Bild angegebenen Unterordner des FixFoto-Datenpfades. Den Datenpfad finden Sie in FixFoto hier: Menü **Datei** → **Einstellungen** → Registerkarte **Pfade** → im unteren Bereich Zeile **Datenpfad**.

Wählen Sie in der Dateiauswahl **MKCanon.vbe** aus und klicken dann auf **Öffnen** (oder **[Doppelklick]** auf die Datei).

Später brauchen Sie den Button **Optionen...** nicht mehr.

4. Manuelle Konfiguration der *.ini-Dateien

Bei der Konfiguration werden die Dateien

<Datenpfad>\Script\WPScript\Copy\CopyCard.ini und

<Datenpfad>\Script\WPScript\EXIF\MKCanon.ini

erzeugt. Das sind reine Textdateien und sie können mit jedem einfachen Texteditor (z.B. **Editor** oder **Wordpad**) geöffnet und geändert werden.

Achtung: Falls Sie die Dateien nicht mit einem einfachen Editor sondern z.B. mit **Microsoft Word** öffnen, muss beim Speichern die Option "nur Text" angegeben sein.

4.1 CopyCard.ini

CopyCard.ini ist relativ einfach aufgebaut:

```
;CopyCard.ini
;©2003-2010 Werner Pilwousek

[CopyCard]
CardInitPath=\DCIM
DestPath=%My Pictures%
Width=300
Script=C:\Users\*\Documents\FixFoto\Script\WPScript\EXIF\MKCanon.vbe
AskForDelete=0
ScriptSort=Dateiänderungsdatum
```

Manuell brauchen Sie praktisch nichts zu ändern. Lediglich im gelb gefärbten Bereich sollte die für Ihren Rechner geltende Ordnereinstellung stehen. Das sollte im Kapitel 3 "CopyCard einrichten" aber bereits erledigt worden sein.

4.2 MKCanon.ini

Bei MKCanon.ini können Sie über das Skript zum Konfigurieren (siehe oben im Kapitel 2) in der Dialogbox unten MKCanon.ini manuell bearbeiten anklicken und landen dann sofort in **Wordpad**.

Das folgende Bild zeigt meine **MKCanon.ini**. Ihre Datei wird im Prinzip genauso aussehen. Sie müssen lediglich die Texte in den hellgelb markierten Zeilen einsetzen oder austauschen.

```
;MKCanon.ini
;©2003-2007 Werner Pilwousek

[Exif]
OverwriteExif=1 ;0=Aus, 1=An - Betrifft Artist, Copyright1, Copyright2 und UserComment
CanonWarning=0 ;0=Aus, 1=An - Betrifft Fehlermeldungen bzgl. Nicht-Canon-Kameras
Artist=
Copyright1=
Software=Kamera-%Software%\MKCanon %Version%\Optimiert mit FixFoto %FFMaj%.%FFMin%.Build %FFBuild%
Copyright2=
[Backup]
Process=1 ;0=Aus, 1=An
BackupDir=E:\_Digicam\%ye%\%mo%\-ParentName% ;Relativer oder absoluter Pfad
ReadOnly=1 ;0=Aus, 1=An - Attribut von Original auf ReadOnly setzen
[Rename]
Process=1 ;0=Aus, 1=An
RenameString=G:\Bilder\_Jahrgänge\%ye%\%mo%\ (%mo%) \da% (%UserVar%) \%ye%\%mo%\-da% %ho%\-mi%\se%\lcx%\%nodo% ;umbenennen-Platzhalter von FixFoto
Index=17649
[Extern]
Export.THM.EXE=C:\Users\*\Documents\FixFoto\Script\WPScript\Metadaten\WPRepair.exe ;Programm erzeugt Thumbnail-Dateien für JPG,TIF,ORF,PEF
Export.THM.Parameter=NoErrStop /ExportTHM /C ;Parameter für externes Programm
Export.THM.TransferFiles.By=Clipboard ;Mögliche Parameter: Clipboard und FileParam. FileParam verträgt allerdings keine große
Export.THM.TransferFiles.Format=CRLF ;Mögliche Parameter: CRLF und Param. Bei CRLF werden die Dateipfade mit CRLF getrennt i
Export.THM.Run=Exec ;Ausführung durch: Exec oder Run. Exec kann StdIn auffangen, Run erzeugt bei Consolen-
Export.THM.Extensions=TIF,ORF,PEF,CRW,CR2
Export.THM.Switch=1 ;Programm ausführen: 0=Nein, 1=Ja
Export.THM.Security=Fast ;Fast=Alle Dateien werden auf einen Rutsch übergeben; Save=Pro Aufruf wird eine Datei i
Extern.Execute.EXE=C:\Users\*\Documents\FixFoto\Script\WPScript\Metadaten\WPRepair.exe ;Programm repariert Exif-MakerNotes für JPG,TIF für verschie
Extern.Execute.Parameter=NoErrStop /Rotate /C ;Parameter für externes Programm
Extern.Execute.TransferFiles.By=Clipboard ;Mögliche Parameter: Clipboard und FileParam. FileParam verträgt allerdings keine große
Extern.Execute.TransferFiles.Format=CRLF ;Mögliche Parameter: CRLF und Param. Bei CRLF werden die Dateipfade mit CRLF getrennt i
Extern.Execute.Run=Exec ;Ausführung durch: Exec oder Run. Exec kann StdIn auffangen, Run erzeugt bei Consolen-
Extern.Execute.Extensions=JPG,JPEG,JPE,JFIF,TIF,ORF,PEF,CRW,CR2
Extern.Execute.Switch=0 ;Programm ausführen: 0=Nein, 1=Ja
Extern.Execute.Security=Fast ;Fast=Alle Dateien werden auf einen Rutsch übergeben; Save=Pro Aufruf wird eine Datei i
Export.THM.Description=
Extern.Execute.Description=
```


Erläuterung der Parameter:

;MKCanon.ini

;©2003-2011 Werner Pilwousek

Alle Zeilen, die mit einem **;** beginnen, sind Kommentarzeilen, die bei der Ausführung des Skripts ignoriert werden. Alle Texte in einer Zeile, die nach einem **;** kommen, sind ebenfalls Kommentare.

[Exif]

Das ist die Kategorie, in der alle Angaben stehen, die in die Exif-Felder des Bildes eingearbeitet werden sollen. Die folgenden Angaben sollen am Schluss in den entsprechenden drei Feldern stehen (die grünen Texte können Sie selbst anpassen):

OverWriteExif=1

Muss auf **1** geschaltet sein, damit die Original-Exif-Daten des Bildes, die eventuell von der Kamera vorbelegt wurden, auch überschrieben werden können.

Steht **OverWriteExif=0**, dann bleiben, falls was eingetragen ist, die Daten aus der Kamera stehen. Nur wenn von der Kamera nichts eingetragen wurde, werden dann die oben eingetragenen Daten übernommen.

CanonWarning=0

Ist dieser Parameter auf **0** gesetzt, gibt MKCanon keinerlei Fehlermeldung aus, falls irgendwelche Daten nicht vorhanden sind. So lässt sich die gleiche ***.ini** auch für Kameras anderer Hersteller nutzen.

Artist=Peter Petersen

Copyright1=© Peter Petersen

Copyright2=Peterstraße 1, 23456 Peterhausen

Software=%Software%%CRLF%CopyCard & MKCanon %Version%%CRLF%Optimiert mit FixFoto %FFMaj%.%FFMin%.%FFBuild%

In das Exif-Feld **Software** werden die verwendeten Softwarepakete eingetragen. **%Software%** übernimmt die von der Kamera eingetragenen Angaben. **%CRLF%** setzt einen Zeilenvorschub. Die Variablen hinter MKCanon und FixFoto sorgen dafür, dass die aktuelle FixFoto-Version und das verwendete FixFoto-Build (Unter/Betaversion) eingetragen werden.

UserComment=%MNLensData%

Könnte man vorsehen: in den UserComment werden dann die Objektiv-Daten aus den Canon Makernotes eingetragen. So sieht man nicht nur die verwendete Brennweite, sondern kann erkennen, welches Objektiv aufgesetzt war.

Platzhalter werden immer in **%** eingeschlossen!

;UserComment=%MNA11%

Auskommentierte Zeile. Wird statt dem **UserComment=%MNLensData%** dieser UserComment eingetragen, werden alle verfügbaren Canon Makernotes in das UserComment-Feld eingetragen.

Wenn Sie gar kein **UserComment** vorsehen, bleibt das Feld leer.

[Rename]

In die Kategorie **[Rename]** wird eingetragen, was MKCanon mit den Kameradaten machen und wohin es sie kopieren soll. Das sind später Ihre Arbeitsordner und dort stehen die Bilder, die Sie bearbeiten können.

Process=1

Die gesetzte **1** sorgt dafür, dass hier überhaupt etwas passiert. Bei gesetzter **0** wird nichts umbenannt und kopiert.

RenameString=G:\Bilder_Jahrgänge\%ye%\%mo% (%nmo%)\%da% (%UserVar%)\%ye%-%mo%-%da% %ho%-%mi%-%se%%1cx%%nodo%

Dies ist der Zielpfad, wo die heruntergeladenen Bilder landen sollen. Im obigen Beispiel werden die Arbeitsordner im Ordner **G:\Bilder_Jahrgänge** angelegt. (Bei Ihnen könnte das z.B. auch **D:\Eigene Bilder** sein.)

Der folgende Teil beginnend mit **%ye%** gibt die Platzhalter für die anzulegenden Ordner und Bildernamen an.

Beispiel: `%ye%` wird zu `2011`, `%mo%` zu `03`, dann folgen ein Leerzeichen und eine öffnende Klammer, das `%nmo%` wird zu `März`, dann folgt eine schließende Klammer. Der fertige String bis hier lautet also `G:\Bilder_Jahrgänge\2011\03 (März)`

Nun folgenden mit `%da%` die Tagesordner mit einem Leerzeichen und in Klammern der Text `%UserVar%`, den Sie beim Einlesen als Bezeichnung für die Fotoaktion eingetragen, z.B. `21 (Frühling)`. Der gesamte String bis hier lautet dann

`G:\Bilder_Jahrgänge\2011\03 (März\21 (Frühling)`

Nun folgt noch der Teil für das Umbenennen der einzelnen Bilder: `%ye%-%mo%-%da% %ho%-%mi%-%se%` bastelt wieder Jahr, Monat und Tag jeweils mit einem Bindestrich dazwischen zusammen, dann folgt ein Leerzeichen und dann Stunde, Minute und Sekunde jeweils wieder mit Bindestrich. Der gesamte String bis hier lautet dann

`G:\Bilder_Jahrgänge\2011\03 (März\21 (Frühling)\2011-03-21 14-25-03`

Schließlich folgen noch Anweisungen für die Schreibweise: `%lcx%` sorgt dafür, dass die Dateiendung (`jpg`) kleingeschrieben wird, `%nodo%` verhindert doppelte Namen. Wenn z.B. per Serienaufnahme mehrere Bilder pro Sekunde entstehen, werden die durch angehängte `(1)`, `(2)`, `(3)` usw. unterschieden.

Alle benötigten Ordner im Umbenennen-String werden automatisch erzeugt. Sind die Ordner bereits angelegt, wird in diese Ordner weiterkopiert.

Die Liste der Platzhalter können Sie sich im Kapitel 2 (MKCanon einrichten) ansehen.

Tipp 1: Wenn Sie mehrere Kameras verwenden und die Bilder je nach Kamera in verschiedenen Ordner landen sollen, können Sie den Platzhalter `%make%` oder/und `%model%` in den String einbauen, z.B. vor oder hinter `%ye%`.

Tipp 2: Wenn die Bildernamen nicht nach dem Schema Jahr-Monat-Tag Std-Min-Sek umbenannt werden sondern ihre Originalnamen behalten sollen, verwenden Sie statt `%ye%-%mo%-%da% %ho%-%mi%-%se%` lediglich den Platzhalter `%nam%`.

`Index=12345`

wird von MKCanon intern hochgezählt und verwendet um doppelte Dateinamen zu vermeiden. Einmal jährlich auf `0` zurücksetzen.

`[Backup]`

In die Kategorie `[Backup]` wird der Zielpfad eingetragen, wenn MKCanon alle Bilder von der Speicherkarte zusätzlich als Backup an eine andere Stelle kopieren soll und wie sie dabei umbenannt werden sollen.

`Process=1`

Die gesetzte `1` sorgt dafür, dass hier überhaupt etwas passiert. Bei gesetzter `0` wird nichts zusätzlich kopiert und umbenannt.

`BackupDir=E:_Digicam\%ye%\%mo%-%ParentName%`

Im obigen Beispiel wird für die Backups ein Ordner namens `E:_Digicam` angelegt (der bei Ihnen z.B. auch `Bilder-Backup` oder `Originalbilder` heißen könnte). Das ist der Oberordner, in den später die unveränderten Originale zusätzlich noch einmal abgelegt werden sollen.

Der folgende Teil beginnend mit `%ye%` gibt die Platzhalter für die anzulegenden Ordner und Bildernamen an. Die Umbenennung erfolgt ähnlich wie oben im Abschnitt `[Rename]`:

`%ye%` wird zu `2011`, `%mo%` zu `03`, dann folgt ein Bindestrich und mit `%ParentName%` wird der der Bildname mit dem Verzeichnisname aus dem Wert des `Rename-Strings` übernommen, hier also `21 (Frühling)\2011-03-21 14-25-03`. Der gesamte String für das Backup lautet also: `E:_Digicam\2011\03-21 (Frühling)\2011-03-21 14-25-03`. Alle benötigten Ordner im Backup-String werden automatisch erzeugt. Sind die Ordner bereits angelegt, wird in diese Ordner weiterkopiert.

`ReadOnly=1`

Die Bilder im Backup werden schreibgeschützt. (`0` = kein Schreibschutz)

[Extern]

In diesem Bereich habe ich bei mir keine Änderungen vorgenommen. Die gelb markierten Pfade sollten Sie jedoch sicherheitshalber richtig eingerichtet haben.

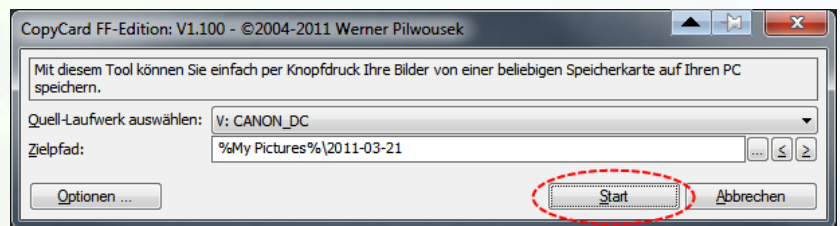
5. Probelauf

Gehen Sie wieder von der Kamera-Speicherkarte mit den wenigen Bildern aus, die sich noch im Kartenleser des PC befindet (entweder intern oder extern als USB-Gerät).

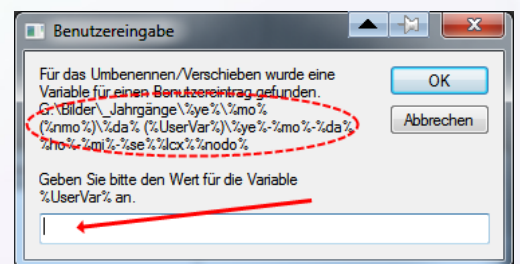
Gehen Sie nun im **Aufgabenbereich** → **Skripte** → **Download** und führen einen **[Doppelklick]** auf **CopyCard FF-Edition** aus.

Der folgende Dialog kann einfach mit **Start** fortgesetzt werden.

Die Bilder werden jetzt heruntergeladen.

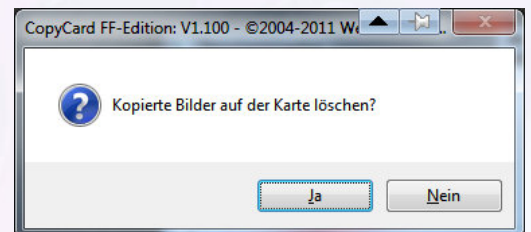


Danach erscheint ein Dialog, der Ihnen oben (im gestrichelt umrahmten Bereich) noch einmal die Variablen für die Umbenennung zeigt. Geben Sie im unteren Feld (Pfeil) eine aussagekräftige Bezeichnung für die Fotos an, z.B. "**Frühling**". Dieser Text wird dann mit als Ordnername verwendet. Dann lassen Sie das Skript mit Klick auf **OK** fortfahren.



Die Bilder werden nun weiter bearbeitet, umbenannt, zusätzlich in das Backup-Verzeichnis kopiert und gewünschte Exif-Daten eingetragen, wie in der Konfiguration vorgegeben.

Am Ende der Aktion wird Ihnen die Möglichkeit angeboten, die Bilder sofort auf der Karte zu löschen. In der Regel sollten Sie diese Option mit **Ja** beantworten. Die Bilder befinden sich ja nun bereits in zweifacher Ausfertigung auf dem Rechner.



Wenn Sie **Nein** antworten und die Bilder nicht anschließend in der Kamera löschen, werden dieselben Bilder bei der nächsten Einleseaktion noch einmal heruntergeladen und landen in Ordnern, die den Buchstaben **a** angehängt bekommen haben. Die vorigen Bilder werden also nicht überschrieben. So können Sie immer sicher sein, keine einmal heruntergeladenen Daten zu verlieren.

Für den Probelauf sollten Sie zunächst **Nein** wählen, damit die Bilder für einen zweiten Versuch auf der Speicherkarte bleiben.

FixFoto setzt nun das aktuelle Verzeichnis auf den Ordner der zuletzt heruntergeladenen Bilder und Sie können sofort mit dem Betrachten und/oder der Bearbeitung beginnen.

Prüfen Sie nun über den Explorer, ob die angelegten Verzeichnisse korrekt vorhanden sind:

Im Backup-Zweig (in meinem Beispiel beginnend mit **E:_Digicam**) sollte als Unterordner ein Jahresordner **2011** stehen und darin für jeden Tag, an dem Bilder aufgenommen wurden, ein Unterordner (z.B. **03-21 (Frühling)**), wobei **03** den Monat bezeichnet, **21** den Tag und **Frühling** der Text ist, den Sie beim Einlesen für die Variable **%UserVar%** eingetragen haben).

Im Zweig für die zu bearbeitenden Bilder (in meinem Beispiel beginnend mit **G:\Bilder_Jahrgänge**) sollte ebenfalls als Unterordner der Jahresordner **2011** stehen, darin Monatsordner und darin Tagesordner.

Wenn das alles geklappt hat, ist die Konfiguration abgeschlossen.

Falls die beschriebenen Ordner so nicht vorhanden sind, haben Sie sich in der Konfiguration vertan: vielleicht haben Sie den Trennstrich \ zwischen den Ordnern vergessen oder die Platzhalter für das Umbenennen nicht korrekt in % eingeschlossen. Löschen Sie alle falsche angelegten Ordner.

Prüfen Sie dann erneut die Einstellungen über **MKCanon: Konfigurieren**.

Vielleicht ist **MKCanon** auch nicht korrekt in **CopyCard** eingebunden. Kontrollieren Sie den in **CopyCard** eingetragenen Zugriffspfad für das Skript.

Starten Sie dann einen neuen Versuch.

6. Bilderimport im Computer verankern

Wenn der Probelauf funktioniert hat, können Sie daran gehen, das Einlesen so einzurichten, wie Sie es gern hätten. Ich biete dazu zwei Varianten an:

6.1 Vollautomatik

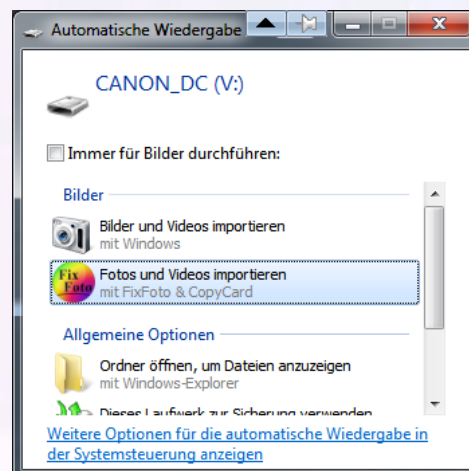
Bei dieser Form erkennt Windows das Einlegen einer Speicherkarte in den Kartenleser automatisch und bietet an, ein Programm zu starten.

Dazu möchte ich vorab auf diese Seite hinweisen:

<http://fixfoto-tipps.de/>

Dort finden Sie viele Tipps und Tricks zu FixFoto. Von dort habe ich auch die Möglichkeit mit der Automatik übernommen.

Wenn eine Speicherkarte eingelegt wird, erkennt Windows das automatisch und bietet die Möglichkeit an, ein gewünschtes Programm auszuführen. Das sieht dann unter Windows 7 z.B. so aus:



Damit FixFoto dort angemeldet ist, muss das Windows mitgeteilt werden. Dazu gibt es dankenswerterweise ein kleines Tool, das die nötigen Eintragungen vornimmt. Klicken Sie diesen Link an

<http://fixfoto-tipps.de/?p=2118>

und laden von dort bei "Download" die zutreffende Datei herunter. Merken Sie sich den Namen und wo die Datei auf Ihrem Computer gespeichert wird! (Beachten Sie dazu auch den Tipp im Kapitel 1.3)

Starten Sie nun das heruntergeladene Programm. Bestätigen Sie alle Dialogboxen mit **Weiter** oder **Installieren**. Damit ist bereits alles getan.

Das Tool fügt in der FixFoto-Programmgruppe einen Punkt hinzu, mit dem es auch wieder deinstalliert werden kann. Dabei werden die angelegten Registryeinträge auch wieder rückstandslos entfernt.

Hier <http://fixfoto-tipps.de/?p=964>

finden Sie auch noch einen Beitrag, der diese Anleitung ergänzt und das Herunterladen von Bildern von der Kamera/Speicherkarte erläutert. Von dort habe ich mir auch einige Anregungen geholt.

6.2 Halbautomatik

Sie können das Einlesen von der Speicherkarte auch manuell starten, indem Sie das Skript **CopyCard** aus dem Aufgabenbereich heraus **[doppelklicken]**. Um diesen Weg noch einmal zu vereinfachen, können Sie sich den Start auch auf eine Tastenkombination legen:

Gehen Sie diesen Weg: **Extras** → **FFSkript**. Jetzt suchen Sie im rechten Bereich im Ordner Download das Skript **CopyCardFF-Edition**. Klicken Sie es einmal mit der linken Maustaste an. Nun suchen Sie sich im linken Bereich eine freie Tastenkombination aus, z.B. **Strg-1**. Klicken Sie auch diese Zeile an und dann unten die Schaltfläche **Taste belegen**.

Jetzt können Sie das Fenster wieder schließen (**Schließfeld** oder **Abbrechen**).

Wenn Sie nun das Einlesen starten möchten, stecken Sie die Speicherkarte in den Kartenleser und betätigen die Tastenkombination **[Strg] + [1]**. Damit wird **CopyCard** aufgerufen und beginnt mit der Arbeit.

7. Fertig bearbeitete Bilder weiterverwenden

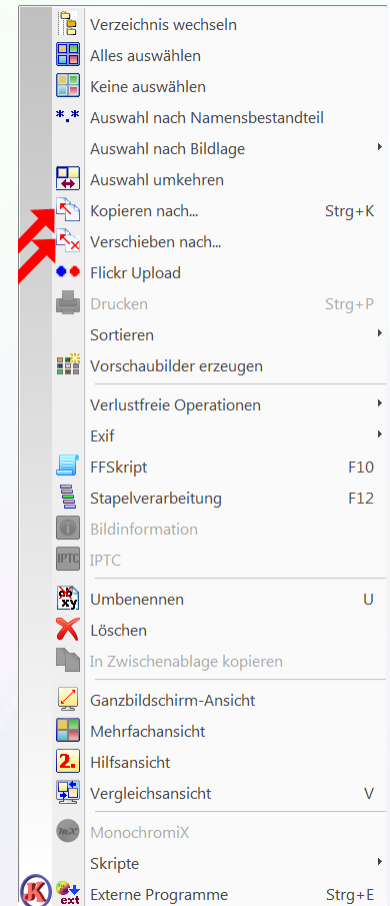
Sie können natürlich unabhängig von der vorgestellten Ordnerhierarchie auch weitere, eigene Ordner anlegen:

Man könnte z.B. einen Ordner **Natur** erzeugen, in diesem weitere Unterordner **Blumen**, **Tiere**, **Insekten** usw. Je nach Zahl der Bilder, die zu erwarten sind, ist es günstig, die Aufteilung in möglichst viele spezielle Unterordner vorzunehmen. So wird es später einfacher, bestimmte Bilder zu finden.

Wenn Sie nun die Bilder in den beim automatischen Einlesen entstandenen Tagesordnern bearbeitet haben, können sie in die entsprechenden Ordner kopiert oder verschoben werden.

Markieren Sie dazu die Bilder, die themenmäßig zusammen gehören und an eine andere Stelle transportiert werden soll. (**[Strg]** festhalten und die Bilder anklicken oder **[Strg] + [A]**, um alle zu markieren oder **[rechte Maustaste]** drücken und im Kontextmenü **Alles auswählen** anklicken.)

Dann drücken Sie (wieder) die **[rechte Maustaste]** und es erscheint das Kontextmenü. Dort wählen Sie nun entweder **Kopieren nach...**, dann werden die Bilder zusätzlich an eine andere Stelle kopiert oder **Verschieben nach...**, dann werden sie an eine andere Stelle transportiert und hier gelöscht.



8. Tipps und weitere Hinweise

Wer allgemein einen Erfahrungsbericht zur Datensicherung lesen möchte, klickt diesen Link an:
<http://www.die-ritters.de/blog/foto-datensicherung-hab-ich-paranoia.sturkopf>

Ein Erfahrungsbericht über die Kombination **CopyCard** und **MKCanon** steht hier:
<http://www.die-ritters.de/blog/copycard-und-mkcanon-angetestet.sturkopf>

Eine weitere, kurze Anleitung zu diesen Skripten kann hier
<http://www.ffsf.de/resources/bildtransfer-mit-copycard-mkcanon.53/>
heruntergeladen werden.

Wer mit RAW-Dateien hantiert, kann hier
<http://fixfoto-tipps.de/raws-und-thm-gemeinsam-bearbeiten>
weitere Informationen erhalten.

Wer bereits eine Menge an Bildern auf dem Computer hat und erst jetzt mit **MKCanon** arbeitet, möchte vielleicht seine alten Bilder auch in das neue Schema bringen. Man kann das Skript dazu verwenden, die auf der Festplatte verstreuten Bilder in diese festgelegte Struktur einzusortieren:

<http://fixfoto-tipps.de/bilder-im-nachhinein-automatisch-auf-der-festplatte-ordnen>

Hier <http://www.ffsf.de/threads/mkcanon-update-von-canon-exif-tags.4444/#post-44190#post44190> steht der lange Thread aus dem FixFoto-Forum, in dem die ganze Entwicklung von **MKCanon** und die Bedeutung und Möglichkeit vieler Einstellungen nachgelesen werden kann. Logischerweise stehen die neuesten Entwicklungen ganz am Ende, so dass man vorsichtig mit dem sein muss, was man am Anfang liest. Einiges hat sich inzwischen geändert oder ist erweitert worden.

Hier <http://www.ffsf.de/threads/tool-fuer-kartenlesegeraete-copy-card.2476/> steht der Thread aus dem FixFoto-Forum über die Entwicklung von **CopyCard**.

Es gibt auch andere Skripte für den Transfer von Bildern auf den PC, zu denen ich jedoch nichts sagen kann, weil ich sie nicht verwende. Ich möchte jedoch auf einige Threads im FixFoto-Forum hinweisen, die sich mit dem Thema beschäftigen und vielleicht auch interessante Lösungsansätze bieten:

http://www.ffsf.de/threads/transferscript-cfsd_topc-js.9787/

Für das in dem Thread genannte Skript gibt es ebenfalls eine Einleseautomatik beim Einstecken der Speicherkarte.

<http://www.ffsf.de/threads/neue-copyandauthor-js-version.2961/>

<http://www.ffsf.de/threads/neue-copyandauthor-js-version.2961/>

<http://www.ffsf.de/threads/vb-und-jscript-zusammenfuehren.2683/>

Ich möchte den Autoren danken, die durch Skripte, Programme und Anleitungen erst ermöglicht haben, dieses komfortable Herunterladen und Verteilen mit CopyCard und MKCanon zu erlauben, wie ich es anwende:

Werner Pilwousek (im FixFoto-Forum als **W.P.** dabei) hat die Skripte CopyCard und MKCanon entwickelt und gepflegt.

Michael Sonntag (im Forum **m.s**) betreut das FixFoto-Forum, die FixFoto-Anleitung und schreibt das eine oder andere Skript und Hilfsprogramm.

Manfred Ritter (im Forum **kuni-r**) engagiert sich ebenfalls sehr für FixFoto und trägt mit Anleitungen, Skripten und kleinen Tools bei.